

Wichtiger Hinweis:
Bei den dargestellten Maßnahmen/ ökologischen Verbesserungen handelt es sich um rein konzeptionelle Planungen zur Erreichung des "guten ökologischen Zustands" (gem. WRRL). Die Umsetzung der Maßnahmen erfolgt vorbehaltlich/ in Abhängigkeit der Genehmigung/ Realisierbarkeit!



- Legende**
- Punktuelle Maßnahme
 - Lineare Maßnahme
 - FWK 1_F402
 - Strahlursprung
 - Flusskilometer
 - ▲ Querbauwerk durchgängig
 - ▲ QB eingeschränkt durchgängig
 - ▲ QB nicht durchgängig
 - Fischschutz
 - WRRL-Monitoring Biologie
 - WRRL-Monitoring Chemie
 - Liegenschaften WWA
 - NSG
 - FFH-Gebiet
 - Flurstück
 - Gemeindegrenze
 - Landkreisgrenze
 - Maßnahmenpläne 1-7

IS - Isar Süd
P - Punktuelle Maßnahme + Nr. vorl. Einschätzung:
(A) - Ausbau, (U) - Unterhalt
By-Code + Realisierbarkeit

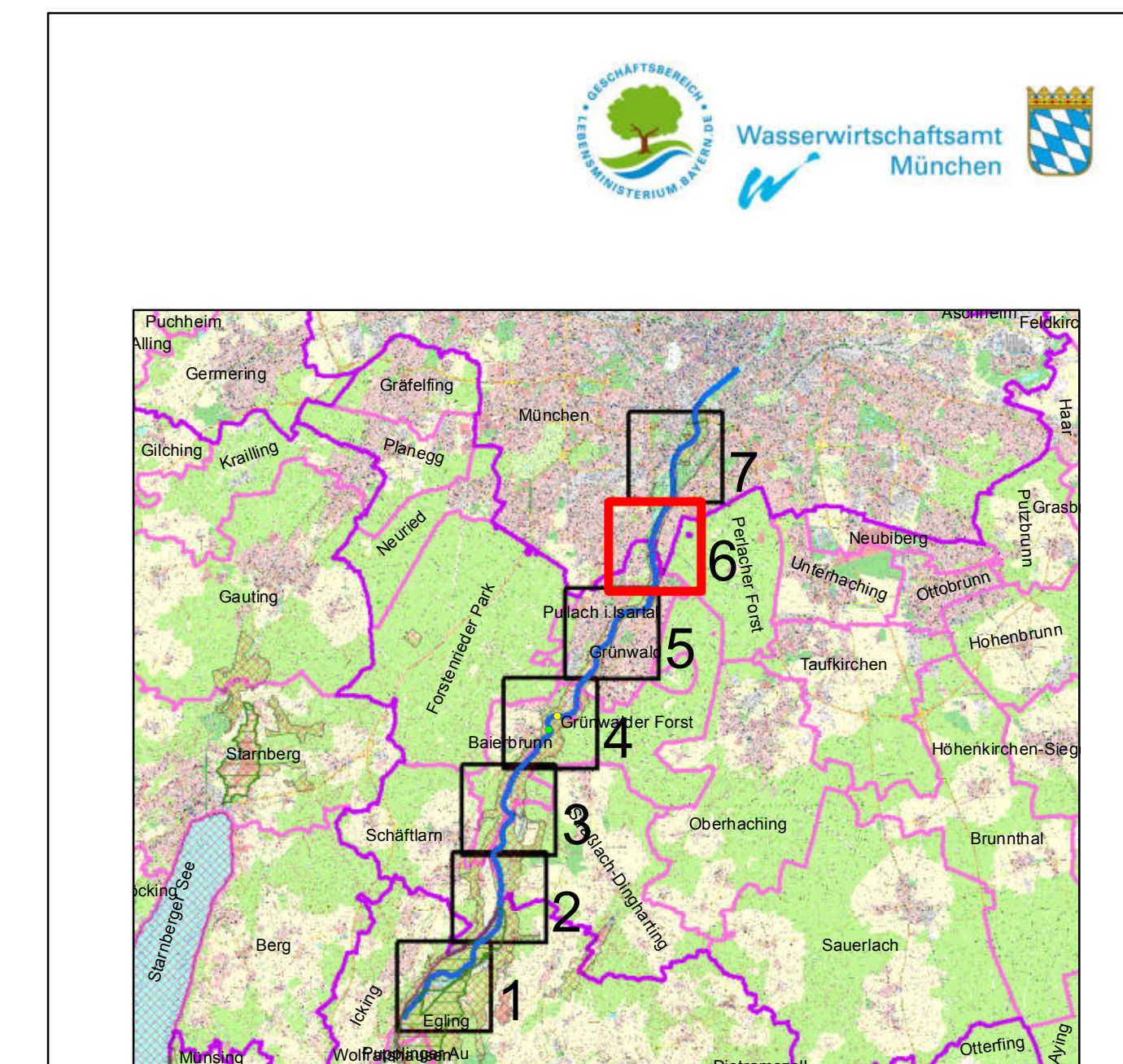
IS - Isar Süd
L - Lineare Maßnahme + Nr. vorl. Einschätzung:
(A) - Ausbau, (U) - Unterhalt
By-Code + Realisierbarkeit

Natura 2000 Ziel
(rein informativer Übertrag aus FFH-Managementplan, Stand Mai 2014)

Realisierbarkeit:
hoch - sicher durchführbar oder bereits in Planung
mittel - nach weiteren Abstimmungen voraussichtlich durchführbar
gering - (noch) nicht durchführbar, weitere Untersuchungen erforderlich

By-Maßnahmen (aus Maßnahmenprogramm):

- Maßnahmen zur Gewährleistung des erforderlichen Mindestabflusses**
- 61 Maßnahmen zur Gewährleistung des erforderlichen Mindestabflusses
- Maßnahmen zur Herstellung/Verbesserung der linearen Durchgängigkeit an Staustufen/Flussperren, Abstürzen, Durchlässen und sonstigen wasserbaulichen Anlagen gemäß DIN 4048 bzw. 19700 Teil 13**
- 69.2 Wehr/Absturz/Durchlassbauwerk ersetzen durch ein passierbares BW (z.B. Sohlglette)
 - 69.3 Passierbares BW (Umgebungsgewässer/Fischlauf- und Abstiegsanlage) an einem Wehr/Absturz/Durchlassbauwerk anlegen
 - 69.4 Umgebungsgewässer/Fischlauf- und Abstiegsanlage an einem Wehr/Absturz/Durchlassbauwerk umbauen/optimieren
- Maßnahmen zur Habitatverbesserung durch Initiieren/Zulassen einer eigendynamischen Gewässerentwicklung**
- 70.2 Massive Sicherungen (Ufer/Sohle) beseitigen/reduzieren
 - 70.3 Ergänzende Maßnahmen zum Initiieren eigendynamischer Gewässerentwicklung (z.B. Strömungsenker einbauen)
- Maßnahmen zur Habitatverbesserung im vorhandenen Profil**
- 71.1 Punktueller Verbesserung durch Strukturelemente innerhalb des vorhandenen Gewässerprofils (z.B. Störsteine und Totholz einbringen, Kieslächplätze schaffen)
- Maßnahmen zur Auenentwicklung und zur Verbesserung von Habitaten**
- 74.3 Auegewässer/Ersatzfließgewässer neu anlegen
- Anschluss von Seitengewässern, Altarmen (Quervernetzung)**
- 75.2 Durchgängigkeit in die Seitengewässer verbessern
- Technische und betriebliche Maßnahmen vorrangig zum Fischschutz an wasserbaulichen Anlagen**
- 76 Technische und betriebliche Maßnahmen vorrangig zum Fischschutz an wasserbaulichen Anlagen
- Maßnahmen zur Anpassung/Optimierung der Gewässerunterhaltung**
- 79 Maßnahmen zur Anpassung/Optimierung der Gewässerunterhaltung



Vorhaben: Umsetzungskonzept 1_F402 "Hydromorphologische Maßnahmen" nach EG-WRRL		Anlage: 5
Vorhabensträger: Freistaat Bayern - Vertreten durch das WWA München	Landkreis: Bad Tölz-Wolfratshausen, München, LHS München	Plan-Nr.: 6
Gemeinde: Baierbrunn, Egling, Grünwald, Grünwalder Forst, München, Putzsch, Isartal, Schäftlarn, Straßlach-Dingharting	Vorhabenszeichen: G1k 162000001	Schutzvermerk/ Dateiname: UK 1_F402 Anlage 5 Maßnahmenpläne
Maßstab: 1:5.000	Maßnahmenplan	Ausgabe vom: Juli 2015
Wasserwirtschaftsamt München		Entwurfsverfasser
entw. 16.07.2014 Hopfner		gez. 24.02.2015 Hopfner
gepr. 2015 Klmer		

Wichtiger Hinweis:
Bei den dargestellten Maßnahmen/ ökologischen Verbesserungen handelt es sich um rein konzeptionelle Planungen zur Erreichung des "guten ökologischen Zustands" (gem. WRRL). Die Umsetzung der Maßnahmen erfolgt vorbehaltlich/ in Abhängigkeit der Genehmigung/ Realisierbarkeit!

Im anschließenden Bereich bis zum Corneliuswehr sind keine Maßnahmen vorgesehen (daher kein weiterer Maßnahmenplan)

IS-P7c
Dauerhafte ökol. Durchgängigkeit des Umgehungsgerinnes gewährleisten (U) oder (bei nicht zwingend nötigem Erhalt) Klappenwehr durch ökol. durchgängiges Bauwerk ersetzen (A)
69.2, 79 Realisierbarkeit: mittel

IS-P7b Ökologische Durchgängigkeit optimieren:
(2) Wanderhilfe (z.B. technische FAA) anlegen (A) 69.3 Realisierbarkeit: gering
partielle Durchgängigkeit an Querbauwerk (Absturz) herstellen (A) 69.2 Realisierbarkeit: gering
UND/ODER
(1) Zulauf Beckenpass freigehalten, dauerhafte Funktionsfähigkeit gewährleisten (U) 69.4, 79 Realisierbarkeit: hoch

IS-L7b
Punktuale Verbesserungen durch Strukturelemente innerhalb des vorhandenen Gewässerprofils (Störsteine/ Steinstrukturen einbringen, tiefere Bereiche schaffen/indizieren) (U) 71.1 Realisierbarkeit: hoch

IS-P7a
Ökologische Durchgängigkeit herstellen (A) 69.3 Realisierbarkeit: mittel

IS-L7a
Punktuale Verbesserungen durch Strukturelemente innerhalb des vorhandenen Gewässerprofils (Störsteine/ Steinstrukturen einbringen, tiefere Bereiche schaffen/indizieren) (U) 71.1 Realisierbarkeit: hoch

- Legende**
- Punktuelle Maßnahme
 - Lineare Maßnahme
 - FWK 1_F402
 - Strahlursprung
 - Flusskilometer
 - ▲ Querbauwerk durchgängig
 - ▲ QB eingeschränkt durchgängig
 - ▲ QB nicht durchgängig
 - Fischschutz
 - WRRL-Monitoring Biologie
 - WRRL-Monitoring Chemie
 - Liegenschaften WWA
 - NSG
 - FFH-Gebiet
 - Flurstück
 - Gemeindegrenze
 - Landkreisgrenze
 - Maßnahmenpläne 1-7

IS - Isar Süd
P - Punktuelle Maßnahme + Nr. vorl. Einschätzung:
(A) - Ausbau, (U) - Unterhalt
By-Code + Realisierbarkeit

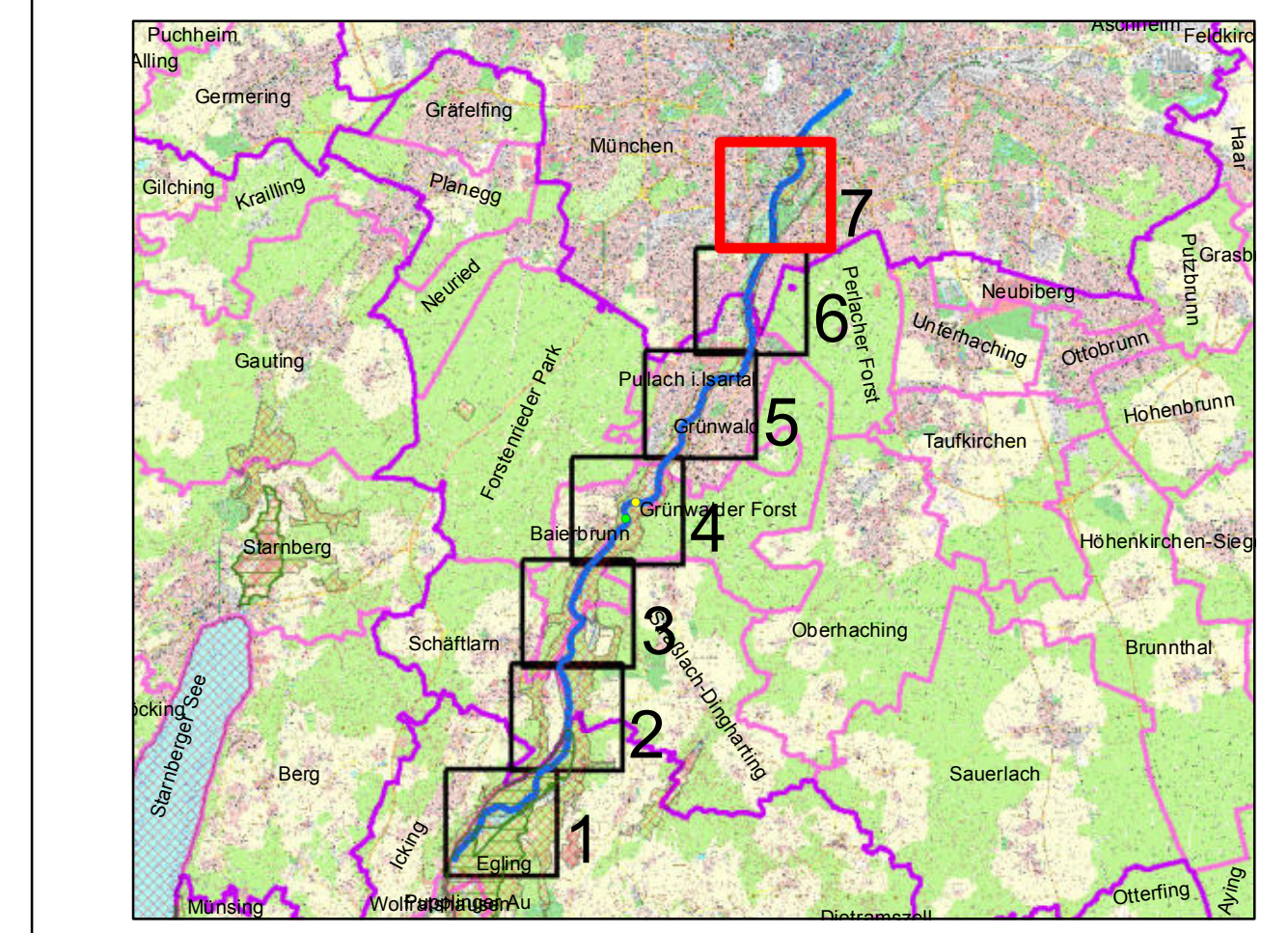
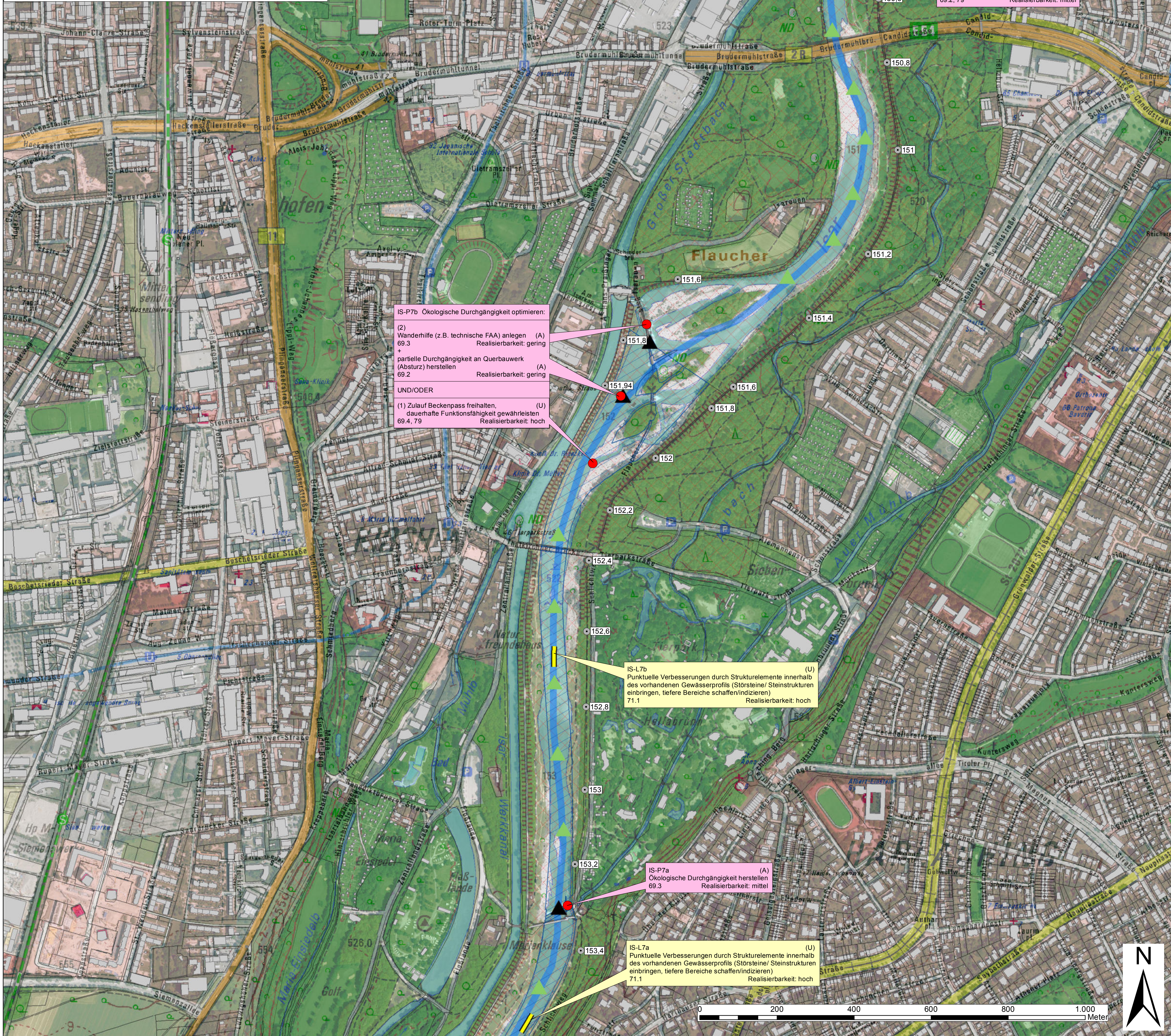
IS - Isar Süd
L - Lineare Maßnahme + Nr. vorl. Einschätzung:
(A) - Ausbau, (U) - Unterhalt
By-Code + Realisierbarkeit

Natura 2000 Ziel
(rein informativer Übertrag aus FFH-Managementplan, Stand Mai 2014)

Realisierbarkeit:
hoch - sicher durchführbar oder bereits in Planung
mittel - nach weiteren Abstimmungen voraussichtlich durchführbar
gering - (noch) nicht durchführbar, weitere Untersuchungen erforderlich

By-Maßnahmen (aus Maßnahmenprogramm):

- Maßnahmen zur Gewährleistung des erforderlichen Mindestabflusses**
- 61 Maßnahmen zur Gewährleistung des erforderlichen Mindestabflusses
- Maßnahmen zur Herstellung/Verbesserung der linearen Durchgängigkeit an Staustufen/Flussperren, Abstürzen, Durchlässen und sonstigen wasserbaulichen Anlagen gemäß DIN 4048 bzw. 1970 Teil 13**
- 69.2 Wehr/Absturz/Durchlassbauwerk ersetzen durch ein passierbares BW (z.B. Sohlgleite)
 - 69.3 Passierbares BW (Umgehungsgerinne/Fischlauf- und Abstiegsanlage) an einem Wehr/Absturz/Durchlassbauwerk anlegen
 - 69.4 Umgehungsgerinne/Fischlauf- und Abstiegsanlage an einem Wehr/Absturz/Durchlassbauwerk umbauen/optimieren
- Maßnahmen zur Habitatverbesserung durch Initiieren/Zulassen einer eigendynamischen Gewässerentwicklung**
- 70.2 Massive Sicherungen (Ufer/Sohle) beseitigen/reduzieren
 - 70.3 Ergänzende Maßnahmen zum Initiieren eigendynamischer Gewässerentwicklung (z.B. Strömungslenker einbauen)
- Maßnahmen zur Habitatverbesserung im vorhandenen Profil**
- 71.1 Punktuale Verbesserung durch Strukturelemente innerhalb des vorhandenen Gewässerprofils (z.B. Störsteine und Totholz einbringen, Kieslaichplätze schaffen)
- Maßnahmen zur Auenentwicklung und zur Verbesserung von Habitaten**
- 74.3 Auegewässer/Ersatzfließgewässer neu anlegen
- Anschluss von Seitengewässern, Altarmen (Quervernetzung)**
- 75.2 Durchgängigkeit in die Seitengewässer verbessern
- Technische und betriebliche Maßnahmen vorrangig zum Fischschutz an wasserbaulichen Anlagen**
- 76 Technische und betriebliche Maßnahmen vorrangig zum Fischschutz an wasserbaulichen Anlagen
- Maßnahmen zur Anpassung/ Optimierung der Gewässerunterhaltung**
- 79 Maßnahmen zur Anpassung/ Optimierung der Gewässerunterhaltung



Vorhaben: Umsetzungskonzept 1_F402 "Hydromorphologische Maßnahmen" nach EG-WRRL		Anlage: 5
Vorhabensträger: Freistaat Bayern - Vertreten durch das WWA München		Plan-Nr.: 7
Landkreis: Bad Tölz-Wolfratshausen, München, LHS München		
Gemeinde: Baierbrunn, Egling, Grünwald, Grünwalder Forst, München, Putzsch, Isartal, Schäftlarn, Straßlach-Dingharting		Schutzvermerk/ Dateiname: UK 1_F402 Anlage 5 Maßnahmenpläne
Vorhabenszeichen: G1k 162000001		Ausgabe vom: Juli 2015
Maßstab: 1:5.000	Maßnahmenplan	Ersatz für: Juni 2015
Wasserwirtschaftsamt München		Ursprung: September 2014
Entwurfsverfasser:		entw. 16.07.2014 Hopfner
Datum: 24.02.2015		gez. 24.02.2015 Hopfner
Entwurfverfasser: Michael Hopfner		gepr. 2015 Klmer